

AIRE LIMPIO PARA PARQUES

PARQUES NACIONALES DE CALIFORNIA



“Yosemite no está tan aislado como pensé que estaba ... Uno piensa que estamos aislados, pero lo que realmente me sorprendió es la cantidad de contaminación que llega desde el Valle Central al parque”.

— **John DeGrazio**
Fundador, YExplore
Yosemite Adventures

Parte superior: Niebla cubre al Parque Nacional Sequoia ©Mark Rose Arriba: Visitante en el Parque Nacional Joshua Tree ©Ian Shive



npca.org

LA LUCHA POR AIRE LIMPIO

Con cielos nebulosos e insalubres, los parques nacionales de California ocupan el primer lugar entre los parques del país perjudicados por la contaminación del aire. Su voz puede ayudar a cambiar esto.

La contaminación del aire persistente trae vistas ocultas y aire dañino a los parques nacionales Sequoia, Kings Canyon, Yosemite y Joshua Tree. Si bien factores como los incendios forestales intermitentes contribuyen a los problemas de calidad del aire en estos parques, no son los únicos culpables— numerosas fuentes de material particulado fino (PM2.5) y ozono causados por el hombre también contribuyen al problema.

Las agencias como la Junta de Recursos del Aire de California (CARB, por sus siglas en

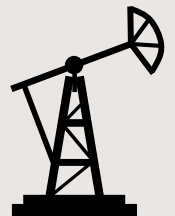
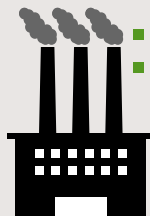
inglés) y el Distrito para el de Control de la Contaminación del Aire del Valle de San Joaquín (SJVAPCD, por sus siglas en inglés) tienen la responsabilidad principal de limitar estas fuentes de contaminación. Su limpieza sería un paso importante para poner fin a los problemas crónicos de calidad del aire que enfrentan nuestros parques y comunidades.

Únase a NPCA mientras insistimos a CARB, a SJVAPCD y a otros tomadores de decisiones de California a que cumplan con su deber y de requerir soluciones de sentido común para proteger a las personas y los parques.

Solucionando La Crisis De Aire Limpio

Muchas fuentes contribuyen a la contaminación del aire, y se requerirá trabajo en equipo para limpiar el aire. Las siguientes son soluciones que CARB y SJVAPCD deberían emplear:

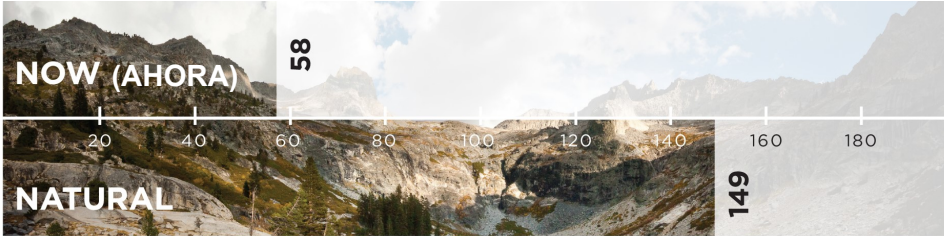
- Limitar las emisiones del tubo de escape de los **vehículos** como coches y camionetas
- Hacer más estrictos los controles de **emisiones de diésel** de la agricultura y industria
- Prohibir o reducir significativamente la **quema de residuos agrícolas**
- Reducir las emisiones de las operaciones **lecheras y ganaderas**
- Fortalecer los controles sobre el **equipo de parrilla comercial** y la **quema de madera** residencial
- Reducir la contaminación de las operaciones de **petróleo y gas**
- Reducir las emisiones de las instalaciones de **biomasa industrial**



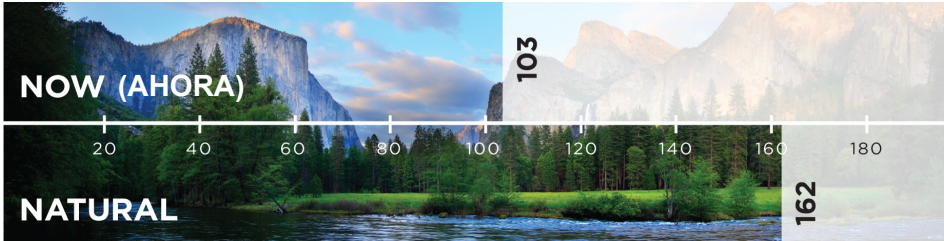
Viendo Con Claridad

Los visitantes que esperan vistas vírgenes de largo alcance en la sierra Nevada con demasiada frecuencia se encuentran con cielos decepcionantemente neblinosos. La neblina se compone de partículas y gases que bloquean la luz, lo que reduce nuestra capacidad para ver rasgos como montañas en la distancia. Los parques nacionales de California son algunos de los más neblinosos del país. Por ejemplo, los visitantes de los parques nacionales Sequoia y Kings Canyon se pierden con regularidad más de 90 millas de impresionantes vistas.

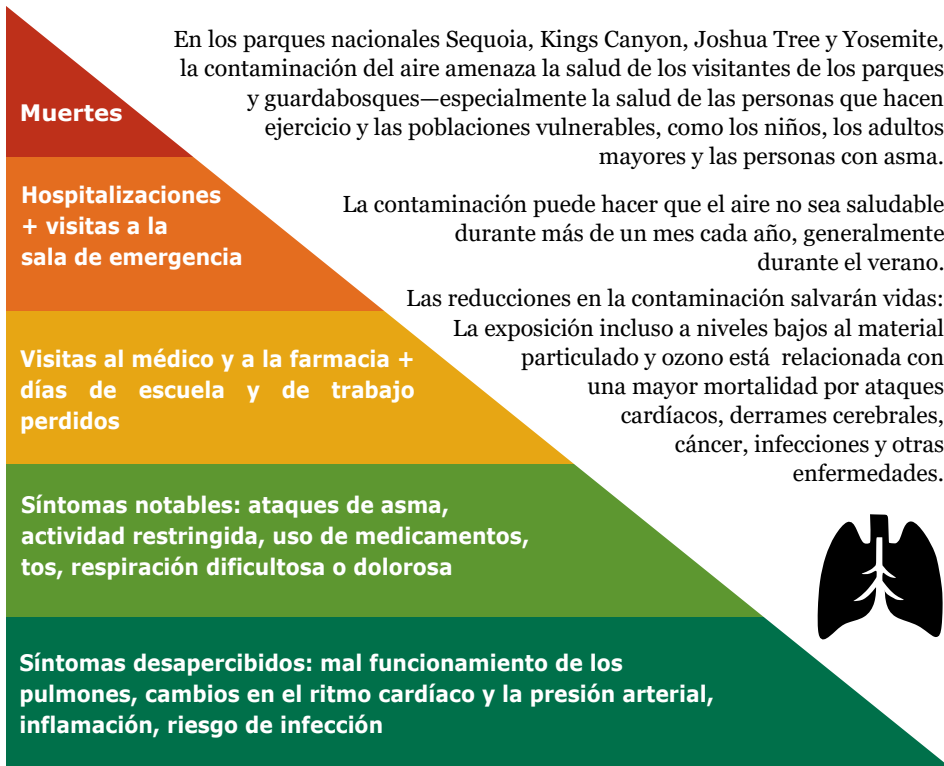
Parques Nacionales Sequoia y Kings Canyon *Visibilidad Promedio en Millas*



Parque Nacional Yosemite



Prevención de Impactos en la Salud



Plantas y Animales

La contaminación del aire puede ser perjudicial para la vida vegetal, reprimiendo el crecimiento e interfiriendo con funciones biológicas esenciales como la fotosíntesis. Según investigadores de la Universidad de California en Merced y la Universidad de California en Riverside, la contaminación del aire puede ser una fuerza impulsora importante en la actual crisis de mortalidad de árboles que está devastando las montañas Sierra Nevada.

Además, la contaminación del aire puede conducir a un exceso de sedimentación de nitrógeno. Demasiado nitrógeno altera las funciones naturales del ecosistema, provocando cambios anormales en la vida vegetal y acuática. En Joshua Tree, el exceso de nitrógeno está relacionado con un aumento en los pastos invasivos, lo que aumenta el riesgo de incendios forestales. En Sequoia y Kings Canyon, los altos niveles de nitrógeno son responsables del crecimiento nocivo de algas en los lagos de gran altitud.



Parte superior a la izquierda: Sequoia/Kings Canyon © Jeffrey Pang; Yosemite © Kateleigh Arriba; Joshua Tree © Nathan Miller

USTED PUEDE AYUDAR.

Comuníquese con la Junta de Recursos del Aire de California y el Distrito para el Control de la Contaminación del Aire del Valle de San Joaquín en <http://bit.ly/ValleyAirFeedback>, y solicite la rápida implementación del plan PM2.5 en 2019. Para obtener más información, visite npca.org/advocacy/80-california-national-parks-struggling-for-clean-air o comuníquese con:

Mark Rose
Oficina de Sierra Nevada
mrose@npca.org

